

Aluvión Zona Norte

2015




Duhalde[®]
PROFESSIONAL LOSS ADJUSTERS



El liquidador de seguros y las catástrofes naturales

Estimados Amigos(as):

Uno de los momentos más intensos y exigentes para una empresa liquidadora de seguros se presenta cuando ocurre algún tipo de catástrofe natural, debido principalmente, a la dificultad de acceso, a la extensión de los daños, a la inestabilidad de las comunicaciones y a las expectativas por parte de los asegurados. Sin olvidar, el aspecto humano, que sin duda afecta y no nos deja indiferentes.

En estas circunstancias, reforzamos en nuestro equipo, que el objetivo final de nuestra labor, es **ayudar a restaurar la normalidad alterada con diligencia y profesionalismo, en el más breve plazo posible.**

El inesperado y fuerte **temporal ocurrido en la zona norte** de nuestro país en Marzo pasado, requirió del máximo esfuerzo de todo el equipo de **Duhalde Professional Loss Adjusters**, tanto del personal de terreno como el de oficina.

Este documento nace con la intención de entregar nuestro testimonio sobre este temporal. Agradezco la confianza de nuestros clientes y por supuesto, el esfuerzo y compromiso de nuestro equipo profesional, al enfrentar este desafío.

Juan Pablo Duhalde B.
Gerente general



Comuna de Diego de Almagro



Equipo de Duhalde en terreno



Daños en Provincia de Chañaral

Desde el primer momento **Duhalde Professional Loss Adjusters**, se hizo presente en la zona afectada con un equipo de profesionales con amplia experiencia en situaciones similares. Pusimos en marcha nuestro Plan de Contingencia y de Comunicaciones, lo que nos permitió atender a nuestros clientes de manera oportuna y eficiente. La base de operaciones para las inspecciones, se estableció en las ciudades de Copiapó y Antofagasta. Nuestras operaciones de Santiago y del Sur continuaron funcionando normalmente.

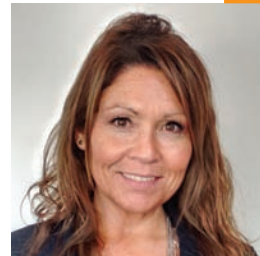


Viajamos el 25 en la noche hasta La Serena con equipo de avanzada y el jueves 26 estábamos ya en Copiapó. Bomberos y Carabineros ayudó en asesorarnos respecto al estado de la ruta. Estando allá, a la entrada de la ciudad, nos impactó el río desbordado y cómo la gente debía circular de un lado a otro con tanto barro.

El segundo equipo llegó dos días después. Nos organizamos de acuerdo a la experiencia en terreno de los primeros días y nos coordinamos respecto de los protocolos a seguir, para poder atender a la mayor cantidad de clientes en el menor tiempo posible.

Gonzalo Cabezas, Subgerente Property

Hay un lado muy profundo de escuchar a la gente. Estando yo en las oficinas de Santiago, por teléfono, me transmitían su angustia y su tristeza de cómo todo lo que han construido en años, se les desarma en apenas unas horas. Por lo mismo, debemos ser muy eficientes para acelerar al máximo el proceso de liquidación. Entendemos lo mal que lo están pasando y sabemos que necesitan armarse y comenzar de nuevo. El sistema tecnológico, los procedimientos y formatos establecidos nos han ayudado muchísimo. La automatización de los documentos ha jugado un rol importante, ya que nos permite emitir informes con mayor celeridad.



Ximena Espinosa, Abogada Area Legal



En Copiapó, con el desborde del río, la avenida principal tenía unos 40 cm de barro. Los daños eran efectivamente muy grandes. Había imágenes impactantes, la gente estaba muy angustiada y desconcertada, no tenían claridad de nada, sus casas estaban llenas de lodo, sin agua potable ni botas de agua.

En situaciones como estas, existe mucha incertidumbre, pero a la vez hay muchas decisiones que tomar. En terreno, lo primero es dar atención a los clientes, contactarlos, visitarlos, consignar los daños y darles información sobre los pasos a seguir. Mucha de la angustia de las personas se debía a la falta de información con que se encontraban. Al dársela, sentía que en cierto modo, pese a lo terrible de su situación, lográbamos tranquilizarlas.

Francisco López, Ajustador Area de Ingeniería, Energía e Industrias

Santiago: Isidora Goyenechea 2934 Of. 801, Las Condes - Teléfono: 56 2 2705 8000

Zona Sur: Chacabuco 550 Of. 32, Concepción - Teléfono: 56 41 292 1185

Contacto: siniestros@jpduhalde.cl - www.jpduhalde.cl



Duhalde[®]
PROFESSIONAL LOSS ADJUSTERS

Cauces y sitios críticos reportados en la zona norte



1. Sierra Gorda
Inundación
2. Antofagasta
Aluvión
3. Taltal
Aluvión
4. Chañaral
Aluvión
5. El Salado
Aluvión
6. Diego de Almagro
Aluvión
7. Piedra Colgada
Aluvión
8. Copiapó
Aluvión
9. Paipote
Aluvión
10. Tierra Amarilla
Aluvión
11. Nantoco
Aluvión
12. Embalse Lautaro
Rebalse
13. Mina Maricunga
Aislados
14. Mina Caserones
Aislados
15. Alto del Carmen
Aluvión
16. Chañar de Aceituno
Aluvión
17. Vicuña
(Caída de Roca)
Aluvión
18. Río Hurtado
Aluvión

Aluvión del Norte

El 24 y 25 de marzo de 2015, fuertes lluvias afectaron el norte del país, generando 17 aluviones en diversas localidades.

Las regiones de Antofagasta, Atacama y Coquimbo tuvieron las lluvias más intensas de los últimos 80 años. En un solo día, la región recibió casi 30 milímetros de agua, **80%** de todo lo que llueve en un año normal.

Sin embargo, al concentrarse en la tercera región, Atacama fue la zona más afectada, con un aluvión que arrasó con las localidades de Diego de Almagro, El Salado y Chañaral, Paipote, Taltal, Tierra Amarilla y Alto del Carmen.

"El 80% de las personas perdió todo, se le anegó su casa o simplemente se la llevó el río". (Un habitante de Tierra Amarilla).

Condiciones Climáticas

Esta catástrofe es producto de una cadena de eventos climáticos poco comunes, los cuales se explican de la siguiente forma:



una masa de aire frío proveniente de la Antártica (llamada Baja Segregada) se desplazó más al norte que lo usual, y al encontrarse con una masa de aire tropical (cálida y húmeda), desató intensas lluvias. Las que a su vez, provocaron las crecidas de los ríos Salado y Copiapó.

De acuerdo al Ministerio de Obras Públicas, en la región de Atacama hubo más de 1.200 kilómetros de camino afectados. De ellos, 53% presenta serios problemas.

3

factores de riesgo para aluviones en la zona norte

- ▶ Geografía montañosa.
- ▶ Suelos arcillosos y finos, prácticamente impermeables a la lluvia.
- ▶ Al ser fenómenos poco frecuentes, la población los olvida y edifica y acumula basura en zonas por donde regularmente pasa agua.